



MONITOR
COMERCIO EXTERIOR
Abril 2024

Dirección Nacional
de Desarrollo Forestoindustrial

Sobre la base de la información suministrada por el INDEC (**datos provisorios 2024**), desde la Dirección Nacional de Desarrollo Foresto Industrial se detallan los movimientos del **comercio exterior** durante el mes de **Abril 2024** en los principales rubros del sector. **NOTA Fueron actualizados los datos del año 2023.**

CAPÍTULOS	UNIDADES	EXPORTACIÓN				IMPORTACIÓN			
		Valores mensuales		Valores acumulados		Valores mensuales		Valores acumulados	
		abr-24	abr 24 / mar-24	abr-24 Σ e-abr 24	Var. acum. interanual	abr-24	abr 24 / mar-24	abr-24 Σ e-abr 24	Var. acum. interanual
Cap 44 Madera	Toneladas	113.795	31,4%	412.511	-3,8%	4.187	-12,4%	18.646	-42,1%
	Miles USD	20.980	-7,1%	78.880	-4,1%	7.243	10,8%	28.557	-32,8%
Cap 47/48 Pasta Celulósica Papel y Cartón	toneladas	26.648	18,9%	90.243	26,3%	66.858	93,3%	213.615	-24,2%
	miles USD	28.430	18,9%	99.945	5,1%	74.811	52,9%	256.863	-31,4%
Cap 94 Muebles y Casas	toneladas	173	-31,2%	747	12,1%	168	-11,3%	1.213	36,9%
	miles USD	501	3,5%	1.709	-11,4%	727	40,0%	5.132	38,9%
Totales	Toneladas	140.616		503.501		71.213		233.474	
	Miles USD	49.911		180.534		82.781		290.552	

Tabla 1: Importaciones y Exportaciones por Capítulos Abril 2024

Con relación a las **exportaciones** por Capítulos, se observa una suba en el Cap. 44 en cantidad dada la exportación de rollos comparada con el mes anterior, los capítulos 47/48 se mantuvieron estables, mientras que el capítulo 94 se aprecia una baja en cantidad con relación al mes anterior y una leve suba en valor. Si comparamos los todos los capítulos con el mismo período del año 2023 la tendencia en el capítulo 44 fue a la baja mientras que los capítulos 47/48 manifiestan una suba con referencia al año anterior. Con respecto al cap.94 se aprecia una suba en precio y una baja en volumen. En cuanto a las **importaciones**, los capítulos 44 y 94 muestran una baja en volumen y con respecto al valor todos muestran un alza muy significativa con relación al mes de marzo. Con respecto al mismo período del año 2023, se aprecia una baja significativa en todos los capítulos tanto en volumen como en valor, con la excepción del Capítulo 94 Muebles y casas en dónde se incrementaron las importaciones significativamente.

La apertura de las principales partidas arancelarias del Capítulo 44 se observa en la **Tabla 2**.

PARTIDAS ARANCELARIAS	UNIDADES	EXPORTACIÓN				IMPORTACIÓN			
		valores mensuales		valores acumulados		valores mensuales		valores acumulados	
		abr-24	abr 24 / mar-24	abr-24 Σ e-abr 24	Var. acum. interanual	abr-24	abr 24 / mar-24	abr-24 Σ e-abr 24	Var. acum. interanual
MADERA									
4403 Madera en bruto	toneladas	76.471	66,9%	274.836	-11,6%	0	0,0%	0	0,0%
	miles USD	3.129	45,8%	11.742	-26,8%	0	0,0%	0	0,0%
4407 Madera aserrada	toneladas	20.387	-9,9%	71.855	31,9%	117	126,6%	448	-65,9%
	miles USD	8.124	-12,3%	28.877	30,3%	166	239,8%	612	-58,7%
4409 Madera perfilada longitud.	toneladas	2.084	-31,2%	9.022	-12,3%	0	N/A	70	-49,4%
	miles USD	3.221	-29,2%	13.956	-31,8%	0	N/A	151	-49,7%
4410 Tableros de partículas	toneladas	1.805	5,8%	7.133	-3,7%	896	-65,1%	8.646	-56,4%
	miles USD	669	7,7%	2.659	-7,3%	591	-63,8%	5.558	-57,7%
4411 Tableros de fibra	toneladas	5.964	11,1%	21.038	36,6%	1.146	87,9%	3.342	-1,9%
	miles USD	3.974	15,5%	13.888	10,9%	942	49,7%	3.149	-1,1%

Tabla 2: Apertura Capítulo 44

Si observamos las **exportaciones por partida** las mismas tuvieron una suba con relación al mes de marzo 2024 en las partidas 4403, 4410 y 4411, la excepción fue la partida 4407 y 4409 las cuales muestran una tendencia a la baja. Con relación al **año anterior** cabe destacar las partidas **4407 y 4411 la tendencia fue a un alza muy importante**, las demás partidas muestran una tendencia a la baja con relación al año anterior. En el gráfico de torta se agregó la partida **4402 "carbón vegetal"** para que se considere su participación en las exportaciones. Con referencia a las **importaciones** todas las partidas que se presentan, muestran una tendencia a la suba **muy significativa** con relación al mes de marzo 2024 con la excepción de la partida 4410. Si se compara respecto al mismo período del año 2023, la tendencia fue a la baja en todas las partidas en valor y volumen muy importante. Se agregó al gráfico de torta la partida **4416 "barriles, cubas y finas"** a los efectos de considerar el porcentaje de la participación en las importaciones.

Con relación a las **exportaciones** en volumen de **Madera en Bruto**, en **enero** del año 2024 la exportación fue de **70 mil toneladas** mostrando una tendencia estable con respecto a los meses de febrero y marzo.



Con la finalidad de visualizar la participación porcentual con respecto al valor en USD de los Capítulos más relevantes del sector, se incluye la **Figura 1** con las exportaciones y la **Figura 2** con las importaciones.

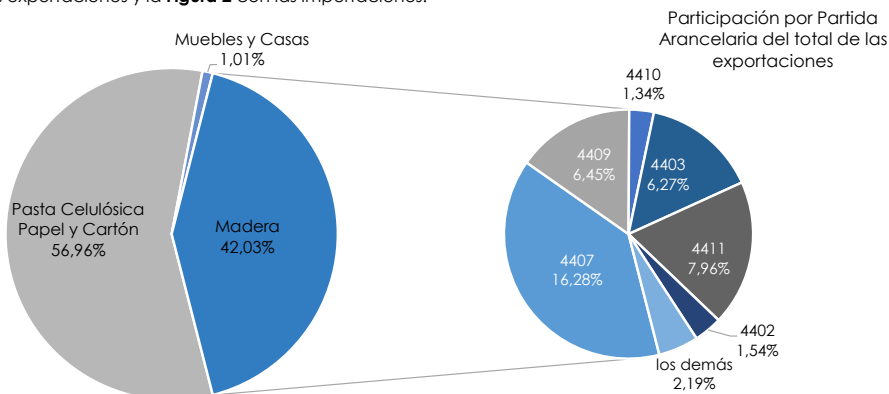


Figura 1: Participación porcentual en USD de cada Capítulo en las exportaciones de Abril 2024

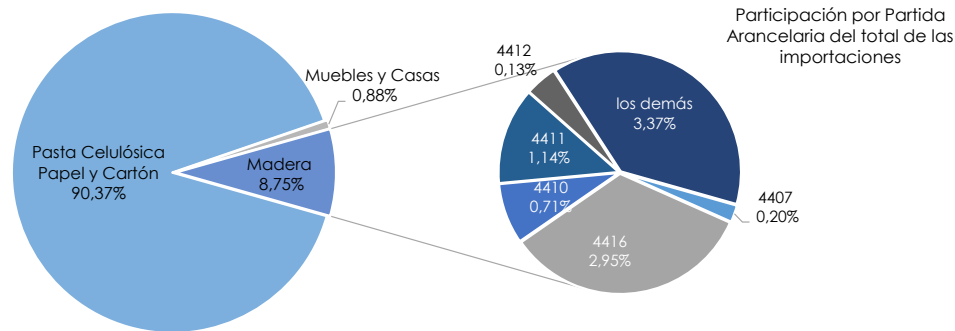


Figura 2: Participación porcentual en USD de cada Capítulo en las importaciones de Abril 2024

Si comparamos las exportaciones del mes de **abril 2024** con los últimos 12 meses, se observa una tendencia estable en general, registrando **su mayor valor en este mes de abril 2024**. Con referencia a las **importaciones**, podemos observar una tendencia a la baja considerable desde el mes de mayo 2023, el mes de **abril 2024** muestra una **suba significativa con relación al mes anterior**. Dada esta situación es que la **balanza comercial** en este mes muestra una **suba** del déficit importante con relación al mes anterior.

(Figura 3)

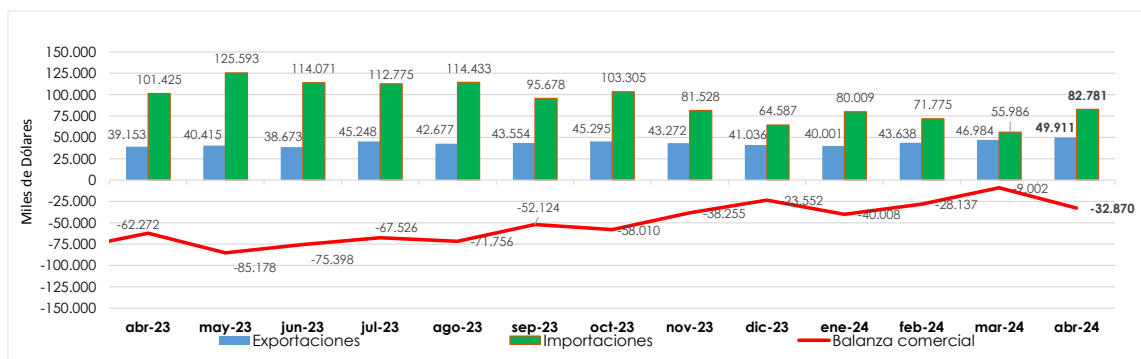


Figura 3: Balanza comercial sectorial del último año

En el siguiente gráfico, se observa que la balanza comercial del **Capítulo 44 "Madera"** tuvo una tendencia a la **baja con relación al mes anterior en un 14%**. Con respecto a los **Capítulos 47 y 48**, la balanza comercial es históricamente deficitaria, muestra en el mes de **abril 2024 una suba del déficit del 85%**, con relación al mes de marzo 2024.

(Figura 4)

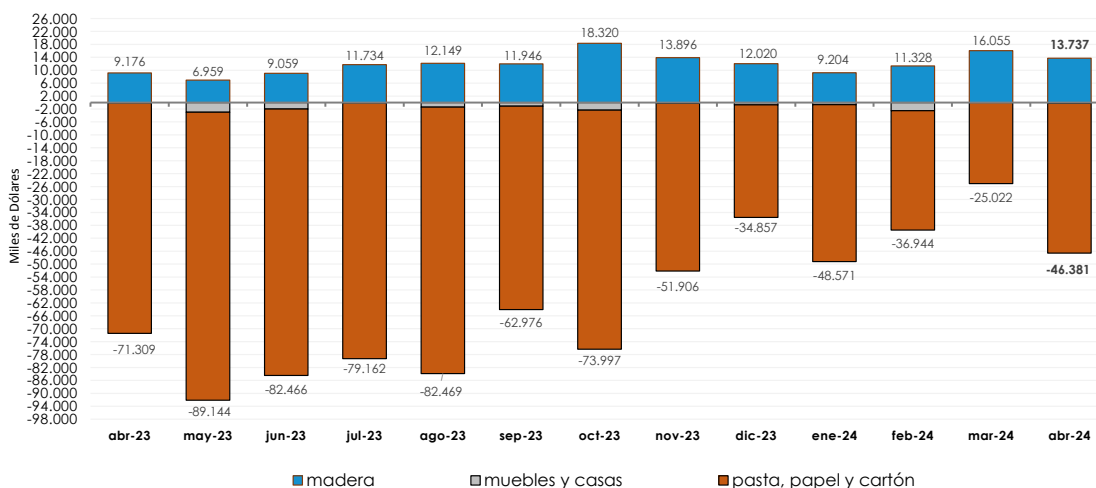


Figura 4: Balanza comercial por Capítulos del último año

Si comparamos las **exportaciones** del año **2023** con relación a la proyección del **año 2024** se observa una suba del **4%**, mientras que las **importaciones** muestran una baja del **29%**. Con referencia a la **balanza comercial** se puede apreciar que se mantiene el déficit comercial histórico, si se compara el año 2023 con relación a la proyección del año 2024 el **déficit bajo el 54%**. A los efectos de poder apreciar los picos más importantes en la Balanza Comercial se agregan los datos más relevantes. Ver (Figura 5).



Figura 5: Balanza comercial desde 2001 al 2023 y la proyección 2024

En la Figura 6 se puede apreciar la evolución de la Balanza Comercial por sector desde el año 2015. La proyección del capítulo 44 madera para el año 2024 muestra una tendencia alcista con respecto al año 2023 de un 13%, mientras que los capítulos 47/48 la tendencia es a la **baja en un 44% con respecto al año 2023**. NOTA: Se muestra la tendencia del año 2024 con colores más tenues.

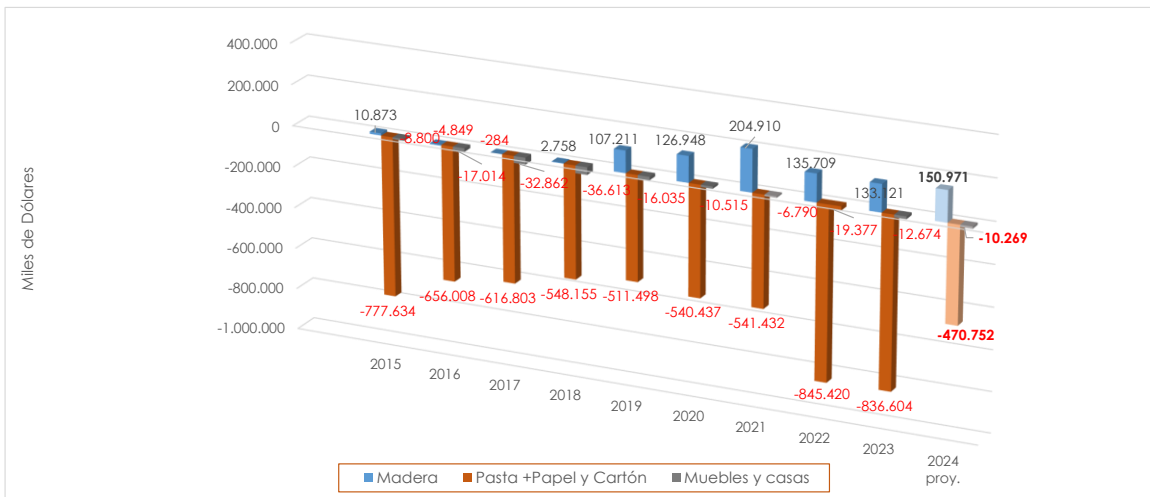
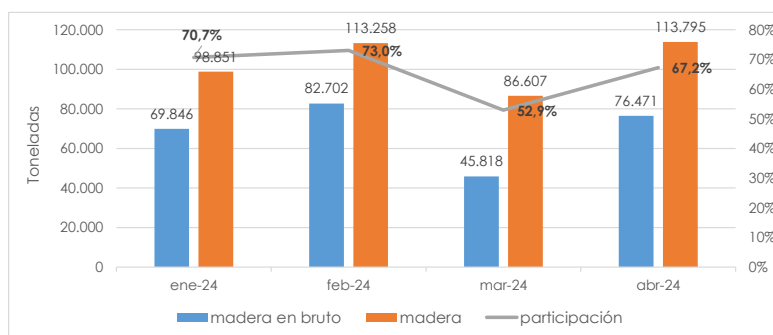


Figura 6: Balanza comercial sectorial desde 2015/2023 y la proyección 2024

Exportaciones del Capítulo 44 "Madera" y la participación de la P/A 4403 "Madera en Bruto"



A los efectos de poder observar la evolución de las exportaciones de la **Madera en Bruto P/A 4403**, se muestra el gráfico Nro. 7 en donde se destaca su participación dentro del Capítulo 44 "Madera", en el año 2024. Cabe mencionar que esta Partida está compuesta de: Rollos de madera forestada y nativa, Postes y Postes impregnados.

Anexo 1

Descripción de las Partidas Arancelarias del Capítulo 44 (Madera)

- 4401: Leña; madera en partículas; aserrín, desperdicios y desechos
- 4402: Carbón vegetal
- 4403: Madera en bruto, incluso descortezada
- 4404: Flejes de madera
- 4405: Lana de madera; harina de madera
- 4406: Traviesas (durmientes) de madera para vías férreas o similares
- 4407: Madera aserrada
- 4408: Hojas de chapado o contrachapado (incluso unidas) y demás maderas
- 4409: Maderas (incluidas las tablillas y frisos para parqués, sin ensamblar) perfilada longitudinalmente
- 4410: Tableros de partículas "Oriented Strand Board" (OSB)
- 4411: Tableros de fibra de madera u otras materias leñosas
- 4412: Madera contrachapada
- 4413: Madera densificada en bloques, tablas, tiras o perfiles
- 4414: Marcos de madera para cuadros, fotografías, espejos u objetos similares
- 4415: Cajones, cajas, jaulas, tambores y envases similares, de madera
- 4416: Barriles, cubas, finas y demás manufacturas de tonelería y sus partes
- 4417: Herramientas, monturas y mangos de herramientas
- 4418: Obras y piezas de carpintería para la construcción, incluidos los tableros
- 4419: Artículos de mesa o de la cocina, de madera
- 4420: Marquetería y taracea; cofrecillos y estuches para joyería u orfebrería
- 4421: Las demás manufacturas de madera



Secretaría de
Agricultura, Ganadería y
Pesca

Subsecretaría de
Agricultura, Ganadería y Pesca

Dirección Nacional
de Desarrollo
Forestoindustrial